



Un Luvru la Abu Dhabi

La 6 martie 20007, între Franța și Emiratele Arabe Unite s-a parafat acordul de construire a unui mare muzeu de artă la Abu Dhabi, un *Luvru al nisipurilor*, ce va urma să se deschidă în anul 2013.

Operatorul francez al proiectului, France Muséums, s-a angajat să furnizeze, pentru suma de 160 de milioane de euro, concepția muzeului, formarea echipelor locale, consiliul de achiziționare a operelor de artă etc.

Pe lângă muzeul universal, de tip Luvru, conceput de arhitectul Jean Nouvel, mai sunt prevăzute în proiect încă trei muzee: unul de artă contemporană, gen Guggenheim, un muzeu maritim și un muzeu național. De asemenea, vor fi construite un centru de spectacole, 19 pavilioane specializate și un departament turistic.

Luvrul din Emirate se dorește a fi un muzeu global. El va acoperi diferite perioade din istoria artelor și diferite regiuni ale lumii. Arta islamică își va găsi locul său în muzeu, însă artiștii arabi vor putea fi admirați mai degrabă în muzeul național.

Va fi considerată reprezentarea nudității un tabu în expozițiile muzeului? Operele ce vor fi prezentate în expoziții trebuie să răspundă cererii publicului. Noi avem o istorie, o cultură. Nimic nu trebuie făcut în mod brutal. Pentru mine nu există tabuuri. Criteriul meu este pragmatic. Noi dorim să atragem cât mai mulți vizitatori. Vom ține cont de constrângerile culturale, însă, puțin câte puțin, convențiile vor fi acceptate, consideră ministrul culturii și turismului din Emirate, șeicul Sultan Bin Tahnoun Al-Nahyan. (lemonde.fr)

✍ Pagină realizată de Marilena GEORGESCU

Cuvinte românești

Cel mai lung cuvânt alcătuit doar din vocale: UIUIU (5 litere).

Cel mai lung cuvânt care conține o singură consoană: ACIOAIEI (8 litere).

Cele mai lungi cuvinte care conțin aceeași consoană: CIOCOAIIEI, LĂLĂIELILE, LILIALULUI, LOAIALULUI (10 litere).

Cuvântul ULTRAREVOLUȚIONAREI (19 litere) are toate cele 5 vocale principale repetate exact de 2 ori.

Alte cuvinte cu aceeași proprietate sunt: EUROOBLIGAȚIUNEA și SEMIAUTOPROPULSATEI.

Cel mai lung cuvânt care conține toate cele 5 vocale principale (a, e, i, o, u) doar o singură dată: BILDUNGSROMANESC (16 litere).

Cuvântul AUTOÎNSĂMÂNȚĂRILE conține toate cele 8 vocale din limba română (a, ă, â, e, i, î, o, u). Pare să fie singurul cu această proprietate.

Cel mai lung cuvânt care conține doar două consoane diferite (fără a lua în considerare semnele diacritice): NEINTENTIONATEI (15 litere).

Ținând cont de diacritice, cele mai lungi cuvinte de acest tip sunt: ATRETOURETRIEI (14 litere) și TREIERĂTOAREI (13 litere).

Cel mai lung cuvânt care conține doar două vocale: TRANSPLANT (10 litere). (haios.ro)

Blobitectura (blobismul)

Când ne gândim la ce înseamnă o casă, unele lucruri sunt considerate dintru început de la sine înțelese. Camerele trebuie să aibă pereți, o podea și un plafon. Clădirea trebuie să fie de o formă mai mult sau mai puțin regulată, cu forme clare și unghiuri drepte. Și trebuie, bineînțeles, să fie proiectată de un arhitect.

Una dintre direcțiile arhitecturii contemporane urmărește contrazicerea sistematică a tuturor presupunerilor obișnuite despre ce este o clădire. Abandonarea cutiilor rectangulare în favoarea formelor rotunjite, organice: volumele nu mai rezultă din intersecția poliedrelor simple, ci din unirea unor corpuri aducând mai degrabă cu celule văzute la microscop. Interioare ca într-un film expresionist, în care culoarele devin tuburi, iar camerele, sfere sau ovoide deformate. Planele nu se mai intersectează, ci curg unul într-altul; totul pare gândit pentru ființe mai puțin constrânse de legea gravitației, încât susul și josul devin noțiuni relative. Și

acesta este doar începutul. În arhitectura bloburilor, cum este numit acest curent, volumele sunt generate nu de imaginația arhitecților, ci de programe ai căror parametri sunt introduși de factorul uman. Forme prea complexe pentru a putea fi puse pe hârtie devin astfel posibil de proiectat și, într-un final, de pus în operă.

Cuvântul *blob*, deși amintește de filmele SF ale anilor '50, este un termen care ține de era computerului, fiind acronimul pentru Binary Large Object. Softul bazat pe acest concept informatic a stat la baza multor dezvoltări noi în design și arhitectură. Numele a prins însă și a ajuns să fie aplicat pentru orice design bazat pe forme organice, indiferent dacă a fost generat de calculator sau nu. Muzeele lui Frank Gehry nu sunt, tehnic vorbind, proiectate de programe de computer, însă au fost deseori categorisite drept *blobs*. În termeni pur formali, predecesorii curentului *blobitecturii* încep încă de la Gaudi și arhitectura lui organică, însă doar computerul a făcut posibilă dezvoltarea deplină a acestei direcții în design. Fundamentele ingineriei structurale a bloburilor au fost puse în



Explozie în Calea Lactee

Observatorul de radiații gamma, *Integral*, a Agenției Spațiale Europene, a reperat un tip rar de explozie. Aceasta le-a permis astronomilor să indice cu precizie o posibilă gaură neagră în galaxia noastră. O gaură neagră este o zonă a spațiului cu o gravitație atât de intensă, încât absoarbe orice materie aflată în apropierea ei, inclusiv lumina. Ea se poate forma în urma transformării unei stele supragigantice în supernovă (explozie stele care și-a consumat combustibilul de hidrogen). Nucleul acesteia se contractă atât de puternic, încât toată materia ei se concentrează într-un spațiu infim, înconjurat de o zonă cu o putere de gravitație enormă.

Explozia neobișnuită a fost descoperită în 2006. Centrul Căii Lactee posedă multe surse de radiație

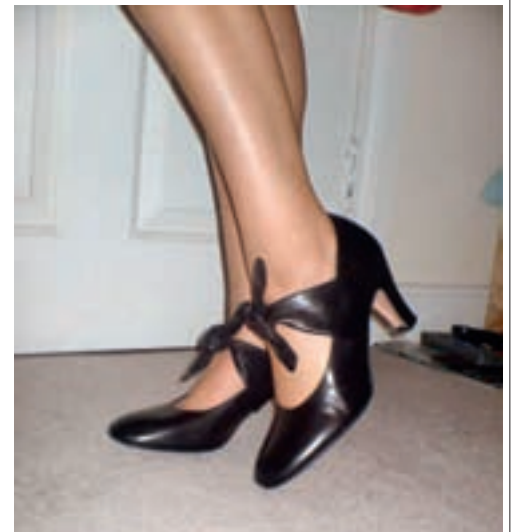
gamma. Pentru a reflecta importanța acestei regiuni, *Integral* funcționează după un program special, în care aproape patru săptămâni din timpul alocat observării sunt destinate studiului centrului galaxiei. În timpul uneia dintre aceste prime observații, astronomii au văzut explozia. La început, ei nu au știut ce fel de explozie detectaseră. Unele explozii de radiații gamma durează foarte puțin timp, de aceea sunt alertate imediat observatoarele. În acest caz,

explozia a continuat să crească în intensitate timp de câteva zile.

Felul în care evoluează o explozie e cunoscut de astronomi ca o curbă de lumină. Comparând curba de lumină, s-a constatat că aceasta a avut loc într-un sistem binar format dintr-o stea, precum Soarele, și o gaură neagră. În aceste sisteme, forța de gravitație a găurii negre rupe steaua din apropiere în bucăți. În timp ce steaua orbitează spre gaura neagră, lasă în urmă gazele pe un disc, numit și disc de depozitare, ce înconjoară gaura neagră. În mod ocazional, discul de depozitare devine instabil și se prăbușește în gaura neagră, dând naștere la explozia reperată de *Integral*. Astronomii nu știu de ce se întâmplă acest lucru, însă un lucru este sigur: energia eliberată de disc este de mii de ori mai mare decât atunci când este eliberată cu alte ocazii. Deoarece astfel de sisteme binare (stea - gaură neagră) sunt rare în galaxie, astronomii se așteaptă ca *Integral* să capteze astfel de explozii doar o dată la câțiva ani. (magazinștiințific.ro)

Orice rău e spre bine

După evenimentele de la 11 septembrie, din Statele Unite, o firmă a invitat membrii rămași în viață ai altor firme, care fuseseră și ele afectate de atentatele teroriste, să împartă spațiul de birouri rămas disponibil. La una din întâlnirile de dimineață, șeful serviciului de securitate a povestit cum s-au întâmplat lucrurile cu fiecare din acești "norocoși". Motivele au fost toate aparent "neînsemnate": Directorul unei firme a supraviețuit în ziua aceea, fiindcă fiul lui începuse grădinița. Un altul a rămas în viață, fiindcă ieșise să cumpere gogoși. O femeie a întârziat, fiindcă nu sunase ceasul deșteptător. Un altul a pierdut autobuzul. Un altul și-a murdărit hainele cu mâncare la micul dejun și a trebuit să se schimbe. Altuia nu i-a pornit mașina. Unul s-a întors să răspundă la telefon. Copilul altuia nu a fost gata la timp pentru a fi dus la școală. Altul nu a găsit un taxi. Exemplul care i-a uimit pe



toți a fost cel al unui om care se încălțase cu o pereche de pantofi noi în dimineața aceea. Pe drum spre serviciu l-au ros așa de tare, încât s-a oprit la farmacie să cumpere leucoplast... (haios.ro)



urmă cu peste 40 de ani de Buckminster Fuller cu ale lui sfere geodezice, astfel încât proiectele de acest fel sunt realizabile, chiar dacă de multe ori la un cost prohibitiv. Și într-adevăr, designurile de clădiri-blob realizate în practică au fost întotdeauna investiții de mare amploare, finanțate de guverne, pentru a găzdui muzee, pavilioane sau biblioteci. Influența din arhitectura bloburilor apar și în designul interior, un cunoscut exemplu românesc fiind excepționala amenajare a clubului Embryo de către echipa Square One. Însă nu este totul perfect: clădirile

trebuie, încă, să lupte cu gravitația, materialele de construcție se fac în profile ortogonale, primăriile sunt conservatoare în acordarea de permise de construire, iar munca de construcție este făcută, în continuare, de oameni, nu de roboți. Bloburile sunt, deocamdată, inefficiente, scumpe și complicate de construit. Ceea ce înseamnă că, cel puțin în viitorul apropiat, va fi dificil pentru designul bazat pe bloburi să părăsească ecranul calculatorului și școlile de arhitectură și să intre în lumea reală a construcțiilor de zi cu zi. (yuppy.ro)